

CERÁMICA Y CERAMISTAS

ANTONIO VIVAS



XAVIER TOUBES

Xavier Toubes es posiblemente el ceramista y artista español más universal, en esta Revista ha aparecido 34 veces y ha conseguido 5 portadas. Cuenta en su haber con una narrativa poética, muy rica en potencial expresivo, expone muy a menudo, en ocasiones junto a su mujer Patricia Riegger, por eso se le considera una leyenda.

Xavier Toubes (A Coruña 1947) es sin duda un artista interdisciplinar, tal como vemos en sus exposiciones y en su pág. web www.xaviertoubes.com aunque su amor de siempre sea la cerámica, no obstante cuenta con esculturas, murales, pinturas, dibujos y muchas cosas más. Sus cabezas son impresionantes, son exquisitos nómadas, de eso sabe mucho Toubes, ya que como buen gallego ha estado en medio mundo. Los nómadas como cabezas



cada vez tienen un cromatismo más pronunciado, ciertamente el vivo cromatismo es cada vez más importante en su obra cerámica y resulta fiel testigo de su absoluta libertad expresiva.

Llama la atención algunos de sus murales de grandes dimensiones y en ocasiones realizados con platos de vibrante colorido, estos platos son como las palabras de un poema, que nos recuerda a Kavafis cuando nos habla del viaje camino de Ítaca, donde hay que pedir que el camino sea largo, lleno de experiencias y lleno de aventuras, el camino de Toubes ha sido experimentado en me- >

Arriba y en la página siguiente: *Xavier Toubes.*





> dio mundo, especialmente en Estados Unidos y Europa. También llaman la atención sus esculturas de enorme tamaño que evocan figuras en movimiento, gestos de gran monumentalidad, en ocasiones las cabezas y la culminación de las esculturas, el cromatismo es muy libre y recuerda vestimentas y actos simbólicos.

Otras esculturas blancas juegan con el dominio del espacio, jerárquicamente hablando y donde una domina y otra escultura ha sucumbido a su lado, estas obras son de etapas anteriores, tal como se puede ver en los artículos publicados aquí sobre su obra o en su web. Xavier Toubes comparte su forma de entender la cerámica: “Esencialmente para mí, trabajar en la cerámica permite al cuerpo y la mente ser absorbido en el proceso de hacer todo. Tiene que ver con la noción de producir arte como una cosa más del mundo. La cerámica parece ser transparente, relevante, estar al mismo tiempo en la periferia y en lo contemporáneo; determinado para ser algo en el tiempo, cuando la mayoría de la información está influenciada por los medios, es poco creíble y poco determinante. Promueve la teatralidad, lo absurdo en su intento de ser material, crudo, bruto, primitivo; resuena y tiene precisión. La obra últimamente se ha convertido en más directa, simple, compleja en sus orígenes, intenciones y práctica, con una vocación de mostrar el color, la hechura y la materialidad, algo con densidad”. Toubes es un maestro de maestros.

CARMEN RIU Y MERCÉ TIANA

La exposición con el título “L’Aigua medi de vida” de Mercé Tiana y Carme Riu de Martín en la Associació de Ceramistes de Catalunya



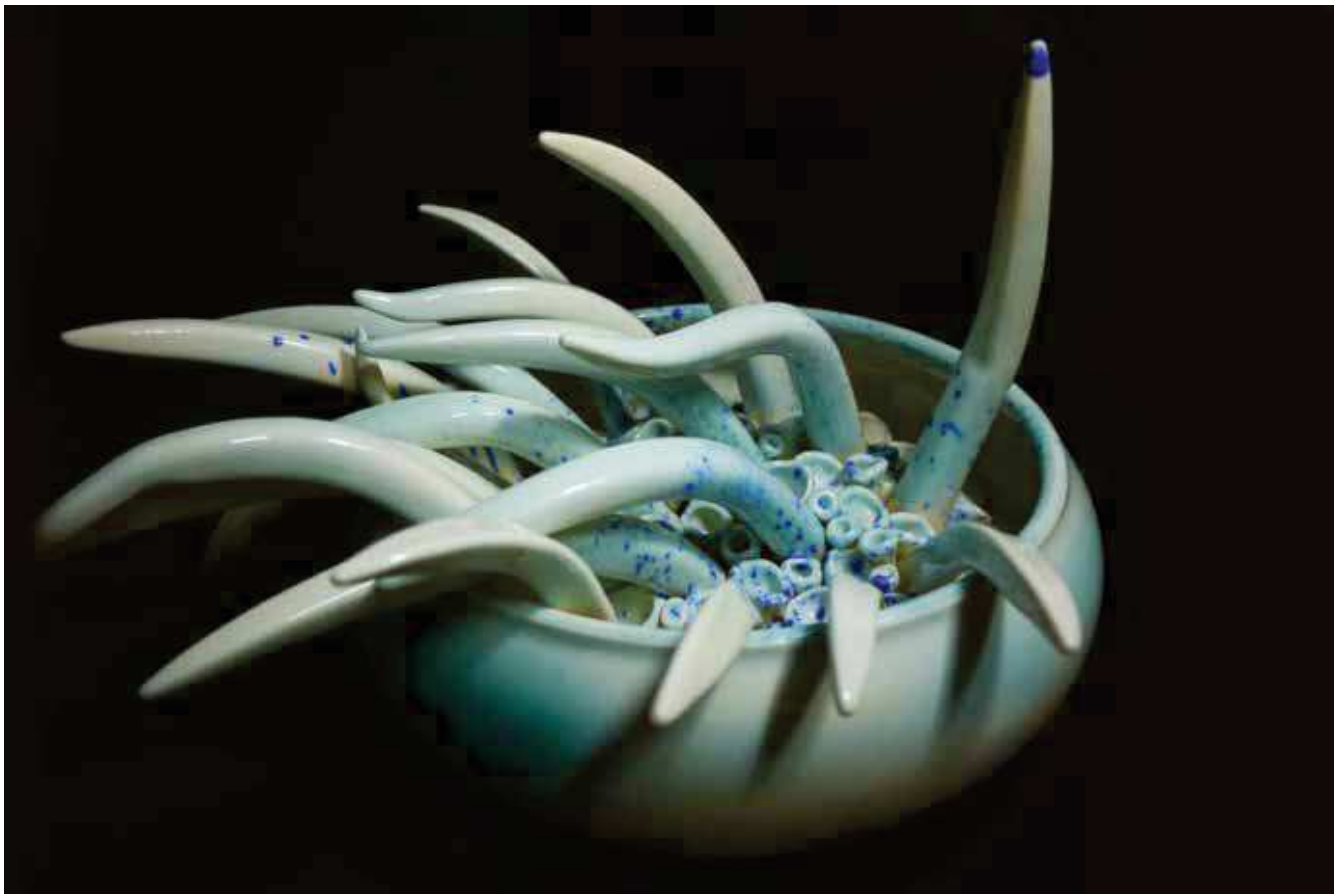
mostraba la naturaleza viva como forma de expresión, inspirado casi todo en plantas y animales. El punto de partida del proyecto lo encontramos en China, concretamente en Jingdezhen, gracias a una estancia donde ambas hicieron cerámica.

Encontramos aquí el protagonismo del bambú de la mano de Carmen Riu, una planta típicamente oriental, de la cual se ha realizado un estudio comparativo (Oriente-Occidente) en el que se ha profundizado en la utilidad y estética que se concede en estos dos tipos de sociedades. De la mano de Mercé Tiana encontramos unas fascinantes anémonas, unos animales marinos, que a pesar de su aspecto y las configuraciones que adoptan son considerados animales y no plantas. Las anémonas también se pueden localizar >



Derecha: Carmen Riu. "Pequeño bambu de porcelana". Abajo: Mercé Tiana. "Anémona".

En la otra página. Arriba: Mercé Tiana. "Anémona 2". Abajo: Carmen Riu. "Bambu de porcelana".





> en diversos sitios del mundo. Tal como dice Carmen Riu el bambú, tanto si crece en el agua, como en tierra, requiere una atención y cuidados para su crecimiento sano y el agua es un elemento imprescindible para que pueda vivir.

La muestra pretendía ser una llamada de atención sobre la importancia que tienen las especies que habitan nuestro planeta, muchas de las cuales se encuentran amenazadas. Las anemonas constituyen una muestra evidente de ello. Cada especie es necesaria y desarrolla un papel importante en su entorno natural e inmediato. Todas las especies vegetales y animales generan formas de supervivencia, llevan a cabo una función y enriquecen todo el medio. Además proporcionan un equilibrio en el ecosistema.

Carme Riu por su parte revisaba el tema del bambú, que gracias a su estancia en Jingdezhen le permitió observar los múltiples usos que allí dan a esta planta, allí pudo experimentar con diversos tipos de porcelana, entre ellas la porcelana apta para trabajar manualmente las piezas, además de poder usar la porcelana líquida mediante moldes de colaje y la porcelana para trabajar en el torno. Tras regresar a Barcelona completó el proyecto con barros refractarios finos de tonalidad blanca y gris, además aplicó una decoración con óxido de cobalto, barniz color tierra y esmalte metalizado en las obras.

Por su parte Mercé Tiana se concentró en la elaboración de obras en diversas modalidades de porcelana, pues las siete piezas habían sido elaboradas en Jingdezhen.

El trabajo en el torno, la creación de moldes y el procedimiento manual también se recogían en estas obras basadas en el tema de las anemonas marinas. Tiana pretendía aportar una representa-

ción poética e imaginaria en las obras, algo ciertamente conseguido. Para saber más sobre Carmen Riu ver la página 25, núm. 119 y para ver más cerámica de Mercé Tiana ver la página 17, núm. 148 y la pág. 25, núm. 119.

ALVARO VILLAMAÑAN

La maestría en cocciones de leña tiene nombre y apellido y no es otro que Alvaro Villamañan, cuando ves su taller, sus piezas cocidas con leña en un horno de diseño propio pero de herencia japonesa de las diversas familias de anagamas y noborigamas, el escurrimiento de los efectos de la ceniza que deja la leña, no se sabe si estas en Fuente el Saz del Jarama o en el Shigaraki

Arriba: Carga del horno "Anagama" de Álvaro Villamañan.

En la página siguiente: Pieza de cerámica cocida en horno de leña de Alvaro Villamañan.



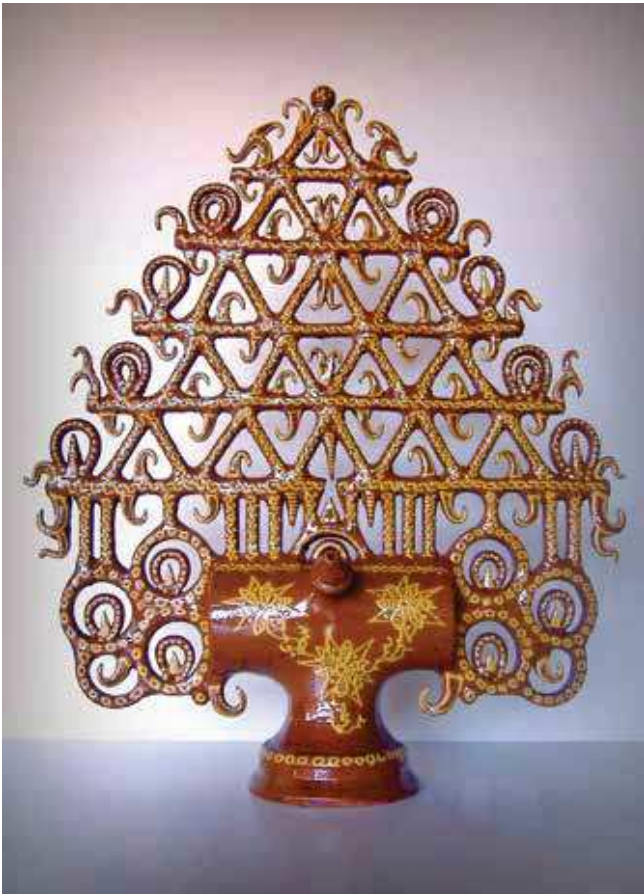


> de Japón. En nuestro entorno destacan en cocciones de leña Alvaro Villamañan, Wladimir Vivas, Joan Pere Catalá y hasta no hace mucho y en nuestras páginas José Antonio Sarmiento, lógicamente tenemos que recordar a Zuloaga y Artigas. El interés de esta Revista por las cocciones de leña viene de lejos, empezando por el artículo "Ashen Beauty: Wood fired Ceramics" publicado en 1990, pág. 6, núm. 39, donde algunos ceramistas de esta técnica brillaban con fuerza, empezando por Frank Boyden, Jeff Oestreich, Jack Troy, Karen Karnes, David Shaner y Eric Nelsen. Dos años después publicamos "American Woodfire" con Toshiko Takaezu, y Catherine Hiersoux en el núm. 43, pág. 13. Las texturas que produce la leña quedaron bien demostradas cuando comparamos las piezas de Peter Voukos cocidas con leña y el resto de su obra, igual podríamos hacer al fijarnos en las cerámicas de Paul Chalef.

En el núm. 69 de 1999 pág. 16 nos hacíamos eco de la Conferencia Internacional de Cocciones de Leña celebrada en Estados Unidos con Torbjorn Kvasbo, Nina Hole, Svend Bayer, Janet Mansfield y Chester Nealie, entre otros. Desde hace 32.000 años las cocciones de leña son habituales. Empezando por la Venus de Dolni Vestonice, pero en Japón es donde encontramos los mejores anagamas y noborigamas que dan las características texturas de la acumulación de ceniza, pero podemos ver cocciones de leña de Francia (pág. 15, núm. 88) especialmente los hornos de La Borne y las de Australia (pág. 16, núm. 59). Además podemos consultar webs en esta pasión en la pág. 31, núm. 132.

Otros ceramistas de interés en estas lides son Brock Allen, David Whitehead, Nick Collins, Shigemasa Hidashida y Shige Ma-





rioka, tal como aparecen en el artículo de Wladimir Vivas del núm. 156, pág. 76. Volviendo sobre nuestro protagonista, ver algunas de sus piezas cocidas de lado y las marcas de la ceniza acumuladas superficialmente y que parece que van a chocar produce esa sensación de admiración de las cocciones de leña y las marcas de fuego, que tantas veces hemos encontrado en la cerámica japonesa histórica, lo que hace de Alvaro Villamañan un clásico del siglo XXI.

El tenue brillo de la pasta sin esmaltar pero que tiene las texturas del fuego y la ceniza y el escurrimiento de la ceniza crean una dualidad brillante que homenajea a las cocciones de leña. Sus gruesos esmaltes de tonos claros son de una gran belleza, contrastados con las texturas que consigue Villamañan (@albarrovillamanan). Las formas son de lo más variado: cilindros, vasijas, cuencos, tarros y mil cosas más.

Alvaro Villamañan es un maestro de las cocciones de leña y sus piezas tienen sensibilidad, fuerza expresiva y singularidad.

MUSEO DEL BOTIJO

En la histórica villa de Toral de los Guzmanes de León encontramos el Museo del Botijo con la mayor colección de botijos del mundo con más de 3.000 botijos desde el siglo XVIII hasta la actualidad, una colección generosamente cedida por el abogado riojano D. Jesús Gil Gibernau a Toral de los Guzmanes.

Este popular Museo del Botijo se encuentra en el Palacio de los Guzmanes de Toral, rindiendo homenaje al botijo protagonista de la cerámica histórica y hasta hace poco la historia popular y



cotidiana. El botijo es conocido por muchos nombres como boteja, búcaro, cachucho, pimporro, pipo, pirulo, ñañe, pichilin, rallo, botija, txongila y cantir, por no hablar de denominaciones más curiosas como botijo de reloj, botijo de tronco, botija de agua, barril de pitón, porrón y barril de torre. En la Revista podemos encontrar el botijo gárgola en pág. 43, núm. 62; botijo de engaño en la pág. 4, núm. 82 y botijo-caballo en la pág. 8, núm. 112.

Los botijos más curiosos de la colección como el de La Roda como Don Quijote, botijo gramófono de Agost, los botijos de Llamas de Mouro con una considerable reducción al cocer, en Badajoz encontramos el botijo de Llerena, un botijo en forma de gallo de La Rambla, un botijo con cinco pitorros de Andújar, en La Rioja >

Arriba, a la izquierda: Botijo de filigrana de Alba de Tormes (Salamanca).
Arriba, a la derecha: Botijo de Motril (Granada). Museo del Botijo.

En la otra página. Arriba: Álvaro Villamañan. Pieza con engobe y esmalte.
Abajo: Álvaro Villamañan. Pieza con efectos de la cocción de leña.



> encontramos un botijo trampa de Navarrete, botijo de Sargadelos, en Alba de Tormes vemos un impresionante botijo de filigrana, en Tajueco encontramos un botijo campanario, un botijo barroco de Puente del Arzobispo del siglo XIX, un botijo con lo mejor de la decoración de la cerámica de Talavera de la Reina, de Manises vemos botijos con una gran variedad, más clásico es el botijo de Moveros, por otro lado tenemos que mencionar los botijos de Pereruela, Muel, Villafeliche, Chinchilla, La Roda, Salvatierra de los Barros, La Rambla, Cuenca, Breda y lógicamente los botijos de Jiménez de Jamúz en León.

En 1995 Gabriel Pinto y José Ignacio Zubizarreta desarrollaron un modelo matemático

Para calcular el milagroso proceso porque un botijo enfría el agua para el goce de trabajadores del campo, entre otros, a todo esto cumplimos debida cuenta en la Revista. Todo por el funcionamiento del botijo como un pequeño milagro ya que el agua almacenada se filtra por los poros del barro y en contacto con el ambiente seco del exterior, produciendo un enfriamiento del agua, en algunas regiones se cura dejándolo dos días lleno de agua y se añade un poco de anís, lo cual da sabor adicional.

El botijo más antiguo de la península ibérica es un botijo hallado en la Necrópolis de Puntarrón Chico de Beniaján en la región de Murcia, mientras en Eibar encontramos una estatua de un botijero con un botijo en cada mano, por otro lado Joaquín Sorolla pintó un cuadro con un botijo blanco.

Los Guzmanes, señores de la Villa histórica estarían orgullosos de este fantástico museo, aunque más orgullosos nos sentiríamos los alfareros y ceramistas de toda España. □



Arriba: Botijo de carretero, Agost (Alicante). Museo del Botijo. Izquierda, arriba: Botijo de Cuerva (Toledo). Izquierda, abajo: Botijo de Moveros (Zamora). Museo del Botijo. Toral de los Guzmanes, León.