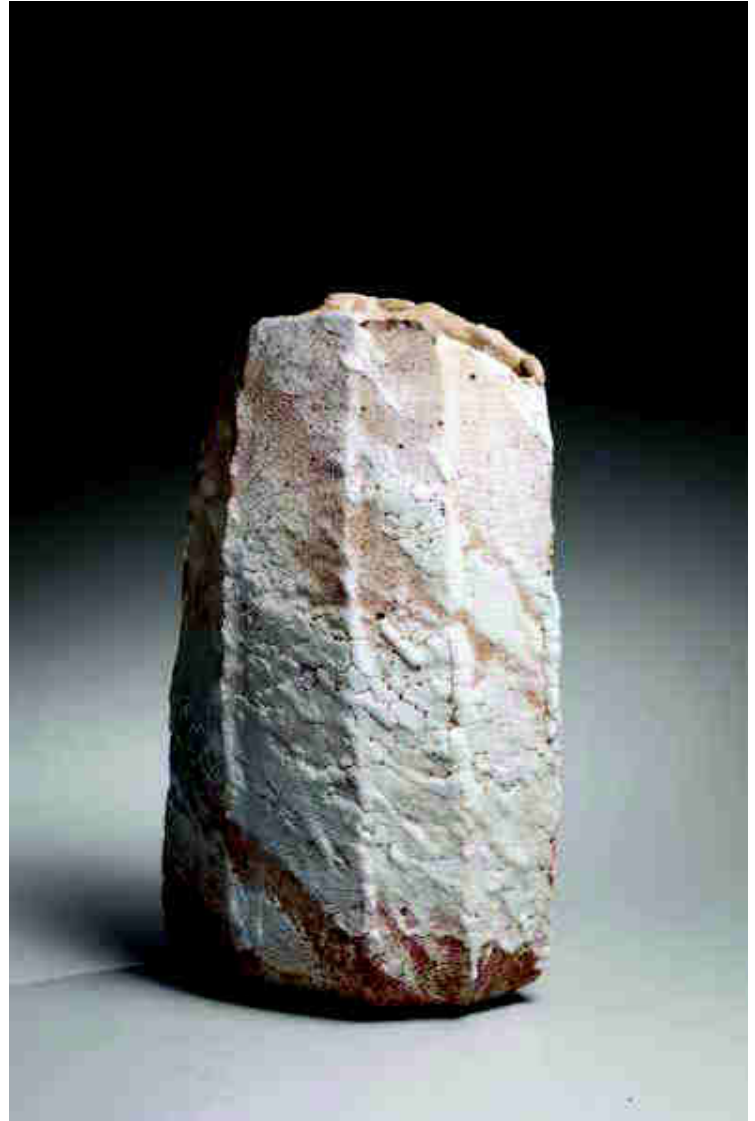


HIDEHITO & ICHIRO

ANTONIO VIVAS



Los ceramistas japoneses Ito Hidehito y Hori Ichiro han brillado con especial intensidad con una cerámica con arraigo de la cerámica japonesa clásica, una de las más importantes de la historia de la cerámica mundial y una conquista del lenguaje cerámico más contemporáneo, todo gracias a la Galería Mirviss de Nueva York (www.mirviss.com) con una espléndida exposición, es esta galería de los que más prestigio dan a la cerámica japonesa.

Ito Hidehito ha presentado una obra cerámica de enorme sensibilidad ya sean las formas clásicas, destacando vasijas, cuencos con esmaltes celadones de gran belleza, en este caso belleza contemporánea, por otro lado "Ray" es el título de una escultura, también con esmalte celadon y una fuerza de elevación muy notable. Su trayectoria es y ha sido muy rica en aportaciones, prueba de ello es que en 1999 ya apareció en la pág. 84 del núm. 68 de esta Revista, con una magnífica tetera

con tazas, obra que ganó la Medalla de plata en la categoría de diseño cerámico en el concurso de Mino en Japón.

Ito Hidehito (Gifu, 1971) ha consolidado un lenguaje de gran sensibilidad con el protagonismo del famoso esmalte celadon, con sus sofisticados craquelados, de todos los tamaños y de diversas profundidades. En las etapas iniciales de su carrera mostraba una potente porcelana (hakuji), una pasta que sigue usando, usando el nerikomi como forma de expresión cerámica, posteriormente un estudio sobre la dinastía Song influyó en su cuerpo de obra más actual con porcelana y esmaltes celadones, posiblemente el esmalte más significativo de esta dinastía china. Gracias al grosor mínimo de las paredes de las piezas, la delicadeza de las formas y la elegancia del esmaltado, las piezas dan una sensación de un próximo movimiento o de echar a andar en cualquier momento.

Hori Ichiro (Gifu, 1952) comparte su propia filosofía de tra-

bajo en su cerámica “Mis sentimientos más íntimos se expresan honestamente y francamente al hacer mis cerámicas y cocerlas, prefiero sentimientos genuinos y naturales que no sean extravagantes”. En sus propias palabras se considera un hombre de la montaña, ciertamente vive en cierta reclusión, donde reside en un conglomerado donde el horno es lo más importante. Sus

En grande: Itō Hidehito (Japón, 1971). Cuenco de porcelana con esmalte celadón craquelado, 2019. 5,5 x 16,2 cm. (Foto: Richard Goodbody. Courtesy Joan B Mirviss LTD.) **Recuadro:** Itō Hidehito. Quemador de incienso en forma de cebolla, 2019. Porcelana y esmalte celadón craquelado. 14 x 14 cm. (Richard Goodbody.)

En la página anterior. Izquierda: Hori Ichirō (Japón. 1952). "Nezumishino". Gres y decoración con óxido de hierro, 2020. 42 x 38 x 29,8 cm. (Foto: Richard Goodbody.) **Derecha:** Hori Ichirō. Vasija de gres facetada de estilo "Shino", 2020. 51,5 x 29,3 x 20 cm. (Foto: Richard Goodbody. Courtesy Joan B Mirviss LTD.)



Dignidad Clásica – Belleza Contemporánea



Izquierda: Hori Ichirō (Japón, 1952). Vasija "Kinuta" de estilo "Ki-Seto" (Seto amarillo), 2019. 25,4 x 11,5 x 10,8 cm. (Foto: Richard Goodbody. Courtesy Joan B Mirviss LTD.) **Arriba:** Itō Hidehito (Japón, 1971). "Space", 2020. Escultura de porcelana con esmalte celadón craquelado. 22 x 30,5 cm. (Foto: Richard Goodbody.) **Abajo:** Itō Hidehito. Cuenco de porcelana con esmalte celadón craquelado, 2021. 18,4 x 54,7 cm. (Foto: Richard Goodbody.)

Página siguiente, en grande: Hori Ichirō (Japón 1952). Cuenco de gres 9,5 x 11,5 x 11,5 cm. (Foto: Richard Goodbody.) **Recuadro:** Itō Hidehito. "Ray", 2020. Escultura triangular con esmalte celadón craquelado. 42 x 28 x 9 cm. (Foto: Richard Goodbody. Courtesy Joan B Mirviss LTD.)

> obras cerámicas disfrutan de una fuerza dentro de lo que podríamos llamar estilo Mino, aunque sus cerámicas cuentan con una aportación creativa de gran solvencia e individualidad. El carácter de sus esmaltes shinos es ciertamente sorprendente sobre sus piezas de gres, algunas con cortes superficiales lo que hace que los shinos contrasten con los tonos rojizos de la pasta, donde el esmalte es menos grueso, una técnica que podríamos llamar ki-seto con suaves amarillos con nuevas interpretaciones y perspectivas de una tradición muy venerada en Japón.

Nació en el entorno de la cerámica de su familia en Gifu, de joven estudio con el Tesoro Nacional Viviente Kato Kozo. En 1984 construyó su propio horna anagama en las montañas del entorno de la ciudad de Mizutami, donde continua experimen-





> tando en la influencia de materiales y técnicas tradicionales. En 1997 trasladó su taller a Okusa con un horno ascendente y un horno túnel. En Japón es muy conocido por sus cerámicas cocidas en hornos de leña, algunas piezas blancas y grises shino y seto. Sus inconfundibles piezas de cerámica son el resultado de largos periodos de contemplación. Suele cocer sus hornos dos de bajas temperaturas para permitir emerger al tono rojizo a través de esmaltes cremosos y particularmente espesos. Aparte de los shinos y setos, habría que mencionar el seto negro y los esmaltes de ceniza, donde un suave amarillo se aplica a una superficie texturada. Usando todas las tradiciones y estilos de Mino y su rica historia cerámica, su obra emerge de una tensión interior con gran fuerza en formas de robusta estructura formal y formas de gran virtuosismo con dignidad clásica y belleza muy contemporánea. □

