

# GOFRADO EN CERÁMICA

JAVIER RAMOS Y LANDER REKAKOETXEA



Resultado final. Puede apreciarse el relieve conseguido con el gofrado.

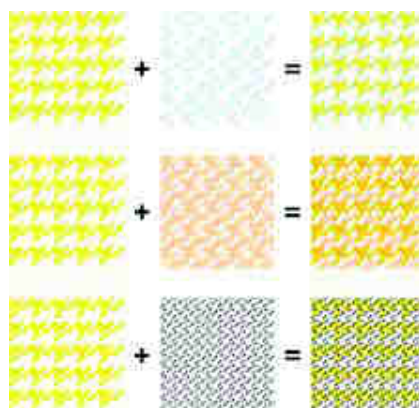
"Diseñar programas significa encontrar un principio configurador de validez universal. No sólo es aplicable [...] al ámbito geométrico. Vale sin restricciones en la esfera de lo visual. Sin restricciones, porque todos los elementos son programables de manera periódica, es decir: a voluntad. No hay dimensión, proporción o forma, no hay color que no pudiera constantemente ser llevado a otro. Todos los elementos se dan en series, mejor dicho: se dan en grupos." (Gerstner, 1979, p.19)

Y, en este caso, cuando la retícula de punto de pata de gallo divide la superficie bidimensional en campos menores (fig.1), las combinaciones de las figuras resultantes ofrecen múltiples soluciones gráficas compatibles y con una organización unificada y ritmo propio (fig.2). Porque el uso del sistema reticular (Müller-Brockmann, 1982) comprendido como programa implica la voluntad de integrar elementos formales derivados

del mismo para obtener nuevas (y más) soluciones gráficas.

El gofrado como técnica de estampación en las artes gráficas se presenta como una opción para generar imágenes a través de conformación y deformación física de la superficie del soporte; a partir de ahí, la luz y las sombras que aparecen en esta superficie dibujan la figura estampada y con la calidad que aporta el material.

El gofrado es una técnica de grabado calcográfico que consiste en someter la lámina a un mordido muy profundo en las zonas libres de reserva. La intensidad del mordido puede ser tal que la lámina quede agujereada, traspasada materialmente de parte a parte. A continuación la matriz se estampa en seco, penetrando el papel en las zonas comidas por el ácido, lo que provoca sobre la estampa el efecto característico de esta técnica: formas en relieve, sin tinta. Cuanto mayor sea la presión del tórculo y el gramaje del papel, más notable será el efecto de relieve producido por la



Izquierda: Ejemplos de retícula de punto de "pata de gallo" y combinaciones de un sistema reticular.



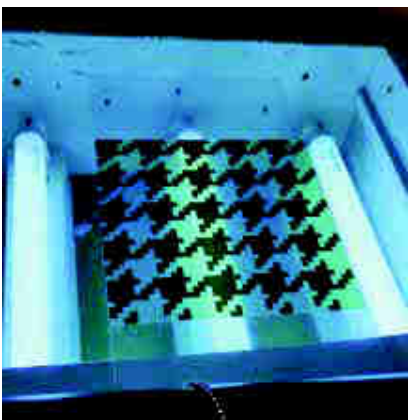
1. Fotolitos con las retículas impresas.



2. Medida y corte de las planchas de polímetro.



3. Preparación de la plancha cortada.



4. Insolación.



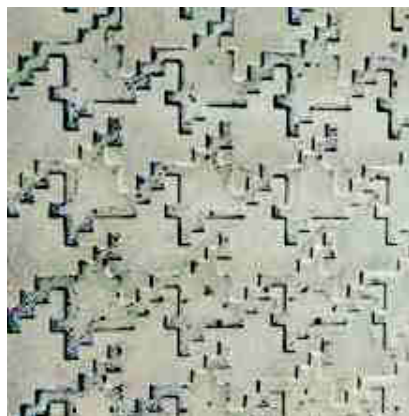
5. Las planchas listas.



6. Fotolitos con retículas diversas.



7. Plancha revelada.



8. Prueba de estampación sin color sobre barro.



9. Preparación de una tinta espesa de modo que solo entre en la superficie.

lámina en la estampa. (de Blas, Ciruelos y Barrera, 1996, p.39)

Este artículo recorre las posibilidades que ofrece la estampación de la técnica del gofrado con matriz de fotopolímero ( pag 77, nº 151 CERAMICA) desde soportes de papel a cerámica para, en última instancia, preparar y estampar planchas de barro y papel

de porcelana. Se trata, pues, de producir series cortas de obra gráfica y con el uso del gofrado para aprender las características, los procedimientos y las posibilidades de la técnica a través de la práctica y de la experimentación. Así, la propuesta se presta a la interdisciplinariedad, a la participación y a la exploración entre >



10. Estampación de una de las planchas.



11. Otra plancha estampado con otro color.



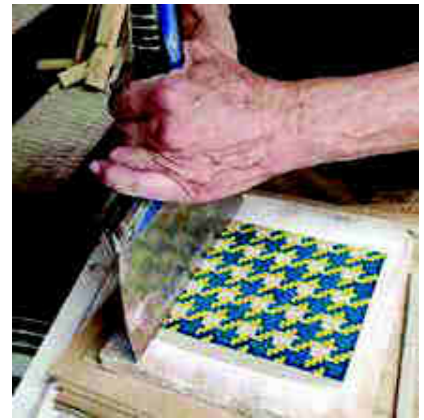
12. Levantando la plancha de la primera estampación hecha con prensa.



13. Colocando el registro de la segunda plancha.



14. Levantando la segunda plancha con el amarillo.



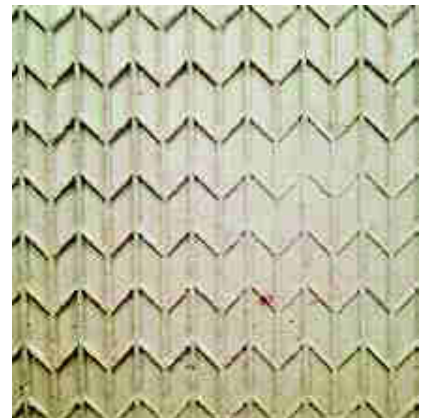
15. Corte de la plancha acabada.



16. El resultado: estampación con los dos colores.



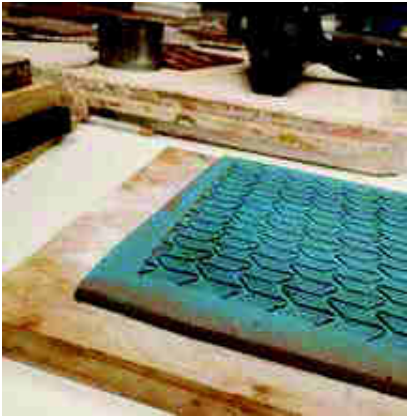
17. Planchas de otros materiales, DM y derivados del plástico, hechas con impresión láser.



18. Uno de los modelos sobre barro.

> estas dos disciplinas tomando la técnica del gofrado como eje articulador y medio expresivo que, personalmente, creemos potencialmente rico en posibilidades y soluciones plásticas, y todavía sin descubrir por una parte importante de la comunidad de artistas y creadores,

Esta técnica propiamente desarrollada para las artes gráficas y de aplicación sobre soporte de papel también posibilita soluciones plásticas en el ámbito cerámico. Se pretende recuperar el gofrado como medio expresivo y a través de generar el bajo relieve generado sobre superficies de cerámica para, a partir de



19. Estampación sobre engobe.



20. Estampación sobre engobe de otro color.



21. Colección de varios estampados.



22. Planchas con otro modelo



23. La misma plancha con dos colores.



24. Otro modelo con dos estampaciones.



25. Estampación con terra sigillata.



26. Pantalla de serigrafía y la plancha estampada.



27. Detalle de la sigillata.

los claroscuros que se contrasten debido a la luz, crear piezas de obra gráfica

Aunque se contemplan directrices y características procesuales tradicionalmente utilizadas en el gofrado, técnicamente se propone el uso de materiales y procesos novedosos así como,

principalmente, la realización de planchas de fotopolímero para hacer las matrices, o la preparación de papel de porcelana (pag. 42, núm. 160 CERAMICA) como soporte a estampar. La estampación con planchas de fotopolímero en diferentes materiales (papel, cerámica y papel de porcelana) origina soluciones plásticas >



13. Una tinta una base de engobe.



14. Combinación diferente de colores, engobe y tinta en la plancha.



Azulejos con motivos gofrados



15. La prensa para estampar.



16. Estampación sobre porcelana.

> alternativas entre sí aún trabajando con una misma imagen; de esta manera y por comparación de los diversos resultados obtenidos, los conocimientos sobre la técnica y sus múltiples posibilidades se asimilan de un modo más reflexivo.

Por último, también se pretende introducir el color como recurso expresivo en combinación con el gofrado. Para ello es conveniente analizar la mejor manera de aplicarlo. No obstante, los recursos de la aplicación del color se asumen entre entintar la matriz antes de estampar o colorear directamente el soporte, junto con las variables que estas dos posibilidades permitan (aplicación por pincel, aplicación por aerógrafo, uso de reservas, coloreado posterior al gofrado, etc).

Las fotografías reflejan la preparación de las imágenes para el gofrado, elaboración de las matrices de fotopolímero, preparación de soportes de papel, cerámica y papel de porcelana a estampar, aplicación de la técnica del gofrado con matrices de fotopolímero, la combinación entre la técnica del gofrado y el uso del color en la misma obra, el análisis, la reflexión y la experimentación de la técnica del gofrado como medio expresivo en creaciones artísticas de obra gráfica.

Para la estampación se ha utilizado una pequeña prensa ar-

tesanal y un tórculo que puede ser sustituido por una laminadora siempre que se use para estampar arcilla. Los colores sobre las piezas previo al gofrado son engobes y las tintas se han preparado con una laca transparente añadiendo pigmentos cerámicos y un porcentaje de fundente.

El barro con el que se ha trabajado lleva un hasta un 40% de chamota impalpable. Monococción sin esmalte. □

Referencias bibliográficas de Blas, J., Ciruelos, A. y Barrera, C. (1996). Diccionario del dibujo y de la estampa. Vocabulario y tesoro sobre las artes del dibujo, grabado, litografía y serigrafía. Madrid: Real Academia de Bellas Artes de San Fernando, Caligrafía Nacional. Munari, B. (2020). El Arte como Oficio. Barcelona, España. Gustavo Gili. Torrent, R. y Marín, J. M. (2005). Historia del Diseño Industrial. Madrid, España. Ediciones Cátedra. Gerstner, K. (1979). "Diseñar programas". Barcelona, España. Editorial Gustavo Gili, S.A. Müller-Brockmann, J. (1982). "Sistemas de retícula. Un manual para diseñadores gráficos". Barcelona, España. Editorial Gustavo Gili, S.A.