

TÉCNICAS DE LA CERÁMICA

ANTONIO VIVAS



GRES SALINO BARTMANN

El gran museo de cerámica alemán Keramion (www.keramion.de) ha reunido una espléndida colección de jarrones Bartmann de gres salino, las referencias son muy populares y nos hablan de la cara de un personaje barbudo, generalmente situado en la parte superior de las piezas que hacían los ceramistas de Frechen, Colonia y Siegburg.

Inicialmente el “barbudo” era un personaje de los siglos XVI y XVII de Alemania, estas imágenes de barbudos comenzaron en el

folklore desde el siglo XIV, pero tan pronto como el año 1634 el nombre alternativo era “Bellarmine” una tradición popular asociada al cardenal Roberto Bellarmine (1542-1621) también conocido como Robert Bellarmine, gran opositor del movimiento protestante en los Países Bajos y Alemania.

Era jesuita y finalmente cardenal de la Inquisición, los protestantes le llamaban “martillo de los herejes”, además fue el encargado de dirigir los procesos inquisitoriales contra Giordano Bruno y Galileo Galilei, ambos con fortuna desigual, fue suave con Galileo y de ahí viene su famosa frase “Eppur

si muove”.

El gres salino y la porcelana de Meissen son dos de las aportaciones más importantes del centro de Europa en general y Alemania en particular.

El gres salino es básicamente un proceso de monococción y el esmalte proviene de la volatilización de la sal introducida en el interior del horno, el esmalte o si se quiere el efecto gres salino va desde un ligero brillo hasta los dos milímetros de los mejores “piel de naranja”, suelen ser greses con mucho sílice, generalmente claros o blancos, lo cual reacciona con el sodio para formar una



especie de silicato sódico a nivel superficial, la cocción suele ser reductora y preferentemente con leña. La sal se descompone con una virulencia considerable, el contenido del sodio ataca la superficie con más sílice. (pág. 79, núm. 140 y pág. 78, núm. 157).

Dada la popularidad del gres salino hemos publicado muchos artículos que se pueden ver en la Revista o en la página web, consultando el Índice General. Empezando por el gres salino de Frechen de 1650 mencionado anteriormente (pág. 20. núm. 110); el gres salino de Jack Troy (www.jacktroy.net), Don Reitz, Peter Starkey, Karen Karnes, Ian Gregory, David Shaner, Steve Howell, Cynthia Bringle, Tom Turner, Janet Mansfield (pág. 1, núm. 23), Walter Keeler, Jane Hamlyn (pág. 27, núm. 77) y Michael Casson. El último libro de Paul Greenhalgh "Ceramic, Art and Civilization" tiene una espléndida sección sobre el gres salino, incluido piezas de "Bellamine".

La bibliografía es extensa empezando por los libros como "Salt >

Arriba: Jarrón de Bartmann con escudo de armas (familia von Palant), Frechen. Gres, circa 1590. Foto: KERAMION. Gres salino Bratmann.

En la otra página: Jarrón Bartmann con superposición de zarcillos de roble, Frechen o Colonia. Gres, circa 1530. Foto: KERAMION. Gres salino Bratmann.



Izquierda: Jarrón Bartmann con estandarte, Frechen. Gres, 1560-1570. (Foto: KERAMION). Gres salino Bartmann. Abajo: Marc Uzan. Rojos de cobre.

En la otra página: Marc Uzan. Rojos de cobre.

- > Glazing” de Phil Rogers, “Salt Glaze” de Peter Starkey, “Salt Glaze Ceramics” de Janet Mansfield y “Salt Glaze Ceramics” de Jack Troy. El gres salino está viviendo un autentico renacimiento en el ámbito internacional de la cerámica.

MARC UZAN: ROJOS DE COBRE

Basta ver la página web de Marc Uzan (<http://marcuzan.fr>) para darse cuenta de su logros en la conquista de los mejores esmaltes de cobre o sangre de buey, sin embargo Marc Uzan tornea piezas gigantescas, más altas que él, tiene esmaltes de todo tipo, empezando por azules, temmokus, celadores y blancos, entre otros. Prácticamente domina, además del torno, la escultura cerámica, la hechura manual y las formas libres, entre otras narrativas.

Marc Uzan (1955) muestra en la foto de la pág. 88, núm. 150 todo tipo de rojos de cobre, mientras en la página web los rojos pueden ser formas más tradicionales, aunque con una interpretación muy personal, formas de hechura manual y otras interpretaciones formales. Los esmaltes rojos de cobre también conocidos como sang de boeuf, sangre de buey, flambe o lang yao tienen un prestigio enorme en la cerámica, dada su dificultad en conseguir una superficie del esmalte completamente roja, dependiendo de la colocación en el horno, la atmosfera reductora y posiblemente la cocción con leña en hornos grandes, entre otras vicisitudes.

Históricamente los rojos de cobre chinos son los más espectaculares (dinastía Ming, pág. 88, núm. 150; pág. 82, núm. 148 y pág. 72, núm. 126) aunque pocos, también hay rojos sangre de buey en la dinastía Song de China (pág. 85. Núm. 143). Parece ser que los >







> primeros rojos de cobre se empezaron a usar y se realizaron en China, concretamente en Huante durante la dinastía Ming (pág. 84, núm. 140 y pág. 69, núm. 95), su gran esplendor se produce en el periodo K'ang Hsi de la dinastía Ching, destacando nombres propios de la época haciendo rojos de cobre como Lang Yao.

El óxido de cobre es el gran protagonista que en reducción produce ciertas partículas coloidales finísimas de óxido cuproso que producen el rojo de cobre, es una de las magias de la cerámica ya que un esmalte que sería verde se convierte en rojo, hay ceramistas que usan carburo de silicio para suplantar la reducción.

Ciertamente la magia de los rojos sangre de buey han conquistado a Marc Uzan que hace de los mejores de todos los tiempos, igual que los rojos de cobre de David Leach que usaba: Feldspato sódico 45; Sílice 20; Frita alcalina de bórax 15; Creta 15; Óxido de estaño 5 y carbonato de cobre 0,5, cocido a 1280 °C.

Otros ceramistas han desarrollado una investigación interesante como Tatsumi Kato, Edouard Chapallaz, Marie Luise Gurrer, Antoni Cumella, Brother Thomas, Jordi Aguade, Rupert Spira, Tom Turner, Maria Bofill, Elsa Rady, Mark Zamantakis y por supuesto Artigas.

MICHEL MOGLIA: LA MAGIA DEL FUEGO

Ya en 1987 vimos sus escudos de 90 x 170 cm como Premio de Honor de de la Región de Emilia- Romagna (pág. 80, núm. 29)

hasta un año después donde vimos como hacía y cocía los escudos en Ar.co de Portugal, desde entonces no ha parado, tal como veíamos la cocción con un quemador gigante en la pág. 25, núm. 34, hasta ver su web www.orgue-a-feu.com con los Órganos de Fuego de 2021 en Auxerre, Etigny, Camarque y Glasgow.

Michel Moglia transforma la energía del fuego en performance, en obra de arte, donde el agua, la tierra, el metal y el sonido hacen que los órganos de fuego se conviertan en pura magia. Aunque hace más de 300.000 años que conocemos el fuego, este fuego y el concierto de sonidos, las partituras musicales de Moglia nunca dejan de sorprender (pág. 62, núm. 105) destacando en nuestro entorno su participación en el Seminario de Gaia en Portugal, Feria del Cantir en Argentona y el Castillo del Templario en Ponferrada, entre una infinidad de intervenciones y performances de los órganos de fuego, recordando la "Flautas térmicas" de Camague. En un artículo sobre Michel Moglia publicado en la pág. 22, núm. 34 vemos como se hace rakú, abriendo la puerta superior del horno en un velero, ciertamente un velero...puede que Moglia haya sido quien más lejos ha llegado en la cocción de sus escudos, más allá que otros ceramistas como Satoru Hoshino y Alberto Hernández también hayan trabajado en esta difícil técnica de cocción de fuego directo.

En los escudos el barro tiene que recubrir la rejilla por ambos lados con un grosor de tres a cinco milímetros, como el metal no se contrae será el barro el que se agriete, dos elementos a tener



Arriba: Michel Moglia. Escudo. "Michel Moglia, la magia del fuego". Más arriba: Cocción espectáculo de Michel Moglia en Bourges, Francia. "Michel Moglia, la magia del fuego". Derecha: Michel Moglia. "Escudo". Alto, 182 cm; ancho, 31cm. "Michel Moglia, la magia del fuego".

En la otra página. Michel Moglia trabajando en La Roche Guyón, Francia. "Michel Moglia, la magia del fuego".

en cuenta son la chamota que se añade a la pasta y el grosor de la malla metálica. El quemador es ciertamente impresionante, solo basta con escuchar el ruido que hace, con fibra cerámica se puede tapar la parte inferior o las zonas que sean necesarias, aunque no se puede tapar todo, ya que la combustión necesita espacio y tiempo. Michel Moglia nació en Francia en 1945 y lleva décadas impresionando al mundo con sus cocciones de escudos cerámicos y los endiablados órganos de fuego.

Los escudos de considerable tamaño, algunos más grandes que el propio Moglia, Tal como veíamos en la página 22 del núm. 34 y posiblemente el escudo con más fuerza expresiva lo encontramos en la pág. 78 del núm. 142. Estos escudos de metal y cerámica permiten una constante intervención que gracias al fuego puede cambiar la composición de forma constante. Las aportaciones de Michel Moglia a la cerámica y la música como >



Izquierda: Jarrón de la Alhambra. (Jarrón de las gacelas). Periodo Nazarí, segunda mitad del siglo XIV. Cerámica torneada, esmalte blanco, azul y dorado. 134 x 70 cm. "Lustres, loza dorada y reflejos metálicos". Abajo: Joan Carrillo. 60 x 52 cm. "Lustres, loza dorada y reflejos metálicos".

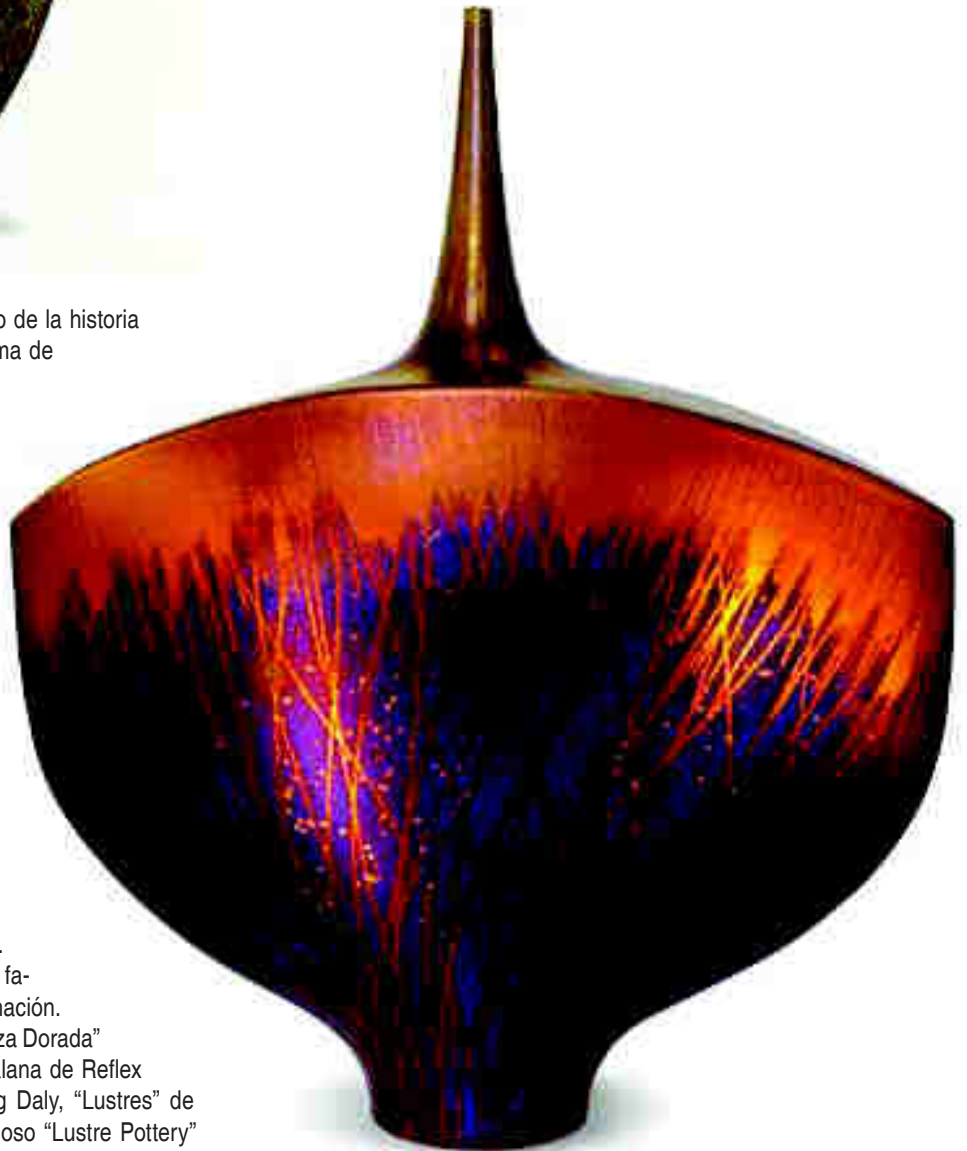
En la otra página. Arriba: Arturo Mora. 15 x 48,5 cm. "Lustres, loza dorada y reflejos metálicos". Abajo: Mike Dodd. (Goldmark Gallery, Reino Unido.) "Mike Dodd. Más allá de la cerámica funcional".

- > performance son de gran repercusión dentro de la historia de la cerámica actual y la música como forma de expresión artística.

LUSTRES, LOZA DORADA Y REFLEJOS METÁLICOS

El jarrón de la Alhambra es la obra cumbre de los reflejos metálicos de la historia, una historia que comenzó en el Califato Abasí (750-1258) y ahora cuenta con más ceramistas de lustres, loza dorada y reflejos metálicos que nunca, algunos como Alan Caiger-Smith como ceramista activo, dando cursos y autor del libro "Lustre Pottery".

La denominación de Lustres tiene su polémica ya que se escribe diferente en inglés británico o en el norteamericano, respectivamente "Lustreware" o "Lusterware". En nuestro idioma "Reflejos Metálicos" es el favorito, aunque no todo merecería tal denominación. A destacar cuatro libros sobre el tema "La Loza Dorada" de Balbina Martínez Caviro; "Cerámica Catalana de Reflex Metálic" de Jordi Llorens, "Lustre" de Greg Daly, "Lustres" de Margery Clinton y posiblemente el más famoso "Lustre Pottery" de Alan Caiger Smith.





90; Caolín, 10 y Óxido de estaño 10 para cocer a 950°C y para un lustre en reducción de 660°C con Carbonato de plata, 16 y barro rojo-ocre, 84. En Internet y buscadores se puede encontrar la parte más comercial y popular de los lustres.

MIKE DODD: MÁS ALLÁ DE LA CERÁMICA FUNCIONAL

Cada vez hay más confusión entre que cerámica es utilitaria y que cerámica es funcional, sobre todo en la actualidad donde se produce cada vez más este tipo de cerámica, pero la cerámica como la que produce Mike Dodd es única y de gran fuerza expresiva, singular como podría ser una cerámica de Eufronios en la antigua Grecia y que nadie se atrevería a llevarla a la fuente para llenarla de agua.

Mike Dodd (www.mikedoddpottery.com) nació en 1945 en Reino Unido y forma parte de un movimiento de cerámica que valora la función o si se quiere la utilidad donde brillan con luz propia Michael Casson (pág. 79, núm. 157) y David Leach. Son más bien cerámicas de autor, fácilmente reconocibles como es la cerámica de Shoji Hamada. En el libro "What makes a potter" de la conocida autora Janet Koplos, se hace evidente que el subtítulo da una idea de su contenido "La cerámica funcional en América en la actualidad" que sugiere que la cerámica funcional, con >

Algunos artículos propios de esta Revista han tocado el tema en profundidad: "Lustres" en pág. 26, núm. 20, (Número agotado pero disponible en PDF en la Web), con páginas de la 26 hasta la pág. 49, con información de pastas, engobes, esmaltes y lustres. Otro artículo muy completo es el de Nuria Pie publicado en el núm. 28, pág. 33, hay quince artículos más, véase el Índice General, como hispano morisco, cobre, iridiscentes, cocción, china paints, formulas, esmaltes, lustres y reducción. En Cerámica y Ceramistas hemos contado con dos artículos sobre el tema en la pág. 82, núm. 146 y en la pág. 76, núm. 154. Los ceramistas de esta técnica o algunos casos de este arte en nuestro entorno son Los Serra (pág. 23, núm. 123 y pág. 57, núm. 149); Familia Zuloaga (pág. 27, núm. 98); Joan Carrillo (pág. 76, núm. 154), Nuria Pie (pág. 32, núm. 28); Fernando Garcés (pág. 21, Núm.63) y Arturo Mora (pág. 91, núm. 153), lustres iridiscentes de José Ramos (pág. 36, núm. 121); Lustres sobre cerámica bruñida de Judy Trim (pág. 32, núm. 46), capsulas con lustres de Peter Wollwage (pág. 75, núm. 121) en Francia tenemos a los Massier, especialmente a Jerome, muchos son del entorno cultural anglosajón como Alan Caiger Smith (pág. 65, núm. 156), Beatrice Wood (pág. 25, núm. 139); John Derner (pág. 55, núm. 155); Tony Laverick (pág. 39, núm. 133); Greg Daly (pág. 83, núm. 146); John Wheeldon, Alan Peascod (pág. 56, núm. 104); Geoffrey Swindell, Bob Connery (pág. 73, núm. 113); Jonathan Chiswell, Sutton Taylor (pág. 88, núm. 152); los Morgan (pág. 25, núm. 147), Tolstoy (pág. 25, núm. 120), Gianpietro Rampini de Italia y en Japón Takuo Kato (pág. 24, núm. 142), además de Abbas Akbari (pág. 24, núm. 154); entre otros.

Alan Caiger Smith recomendaba esmaltes con Frita alcalina,





> señas de identidad o de autor está ganando mucho prestigio en la actualidad (pág. 90, núm. 159). En el artículo sobre Eva Zeisel (1906-2011) de la pág. 63, núm. 131 leemos la introducción que dice “Cerámica funcional como obra de arte” en verdad queda claro que era una gran diseñadora y su cerámica tenía una gran personalidad, como la cerámica de Ettore Sottsass y el movimiento Memphis (pág. 63, núm. 102), por no hablar de la cerámica del entorno de la Bauhaus (pág. 22, núm. 139). Desde los tiempos de la cerámica campaniforme la utilidad era evidente (pág. 44, núm. 135), por otro lado la utilidad era en ocasiones muy exigente, hablamos de la cerámica funcional de llama directa (pág. 87, núm. 143) que al principio de la Revista publicamos un artículo con el título “Utilitaria, llama directa” con recetas como Pasta de llama directa: Tierra de Alcañiz, 29; Caolín, 28; Talco, 28 y Chamota fina 15. Una cerámica funcional de grato recuerdo se dio en la Galería Besson con Lucie Rie, Michael Cardew, David Leach, Ruth Duckworth y Geoffrey Whiting, entre otros (pág. 5, núm. 41). La cerámica utilitaria ha sido protagonista de dos artículos de la serie Cerámica y Ceramistas publicados en la pág. 87, núm. 143 y la pág. 79, núm. 150 con amplia información sobre este tema.

Mike Dodd (pág. 3, núm. 123) es un ceramista con fuerte personalidad, en la sección “Galería” de su página web se ve una gran sensibilidad para decorar, cocer, modificar o facetar vasijas, jarras, teteras y cuencos. Richard Serra cometió el supuesto error de decir que la arquitectura no era un arte por ser funcional, pero el Museo Guggenheim es una obra de arte de arquitectura gracias a Frank Gehry y la Opera House de Sydney es otra obra de arte de Jorn Utzon y sí sentado entre el público se puede disfrutar de “Carmen” de Bizet. Hay que destacar la cerámica funcional de grandes ceramistas como Warren McKenzie (pág. 9, núm. 106), Monona Álvarez (pág. 80, núm. 150), Nuria Pie (pág. 90, núm. 68), Val Cushing (pág. 54, núm. 137), David Shaner (pág. 18, núm. 84), David Leach (pág. 79, núm. 150), Jan Schacter (www.janschacter.com), John Kellum (www.jkellum.com), Larry Spears (www.spearspottery.com), Antoni Cumella e inclusive Artigas.

ANN VAN HOEY

Gracias al Premio que ganó Ann Van Hoey (<https://annvanhoey-ceramics.be>) en el Concurso italiano Emilia Romagna salió en la portada del núm. 137, era una pieza con un rojo intenso, concretamente rojo Ferrari, a lo que se hace mención en su artículo publicado en la pág. 17, núm. 140, donde describe su singular técnica de hechura manual y el uso de colores en frío muy intensos.

Ann Van Hoey (1956, Mechelen, Bélgica) usa los rojos y los amarillos que aplica en sus piezas como una denuncia sobre la sociedad actual y su voluptuosa atracción hacia el lujo más extravagante, también el gran Peter Vouklos usaba colores en frío muy intensos en algunas de sus obras. Los cuerpos de obra cerámica de Ann Van Hoey son de gran variedad destacando la serie Ferrari, Twitter y Clay, entre otras obras.

Sus técnicas de hechura manual del último artículo en el núm. 140 consiguieron mucha atención e interés por ser algo tan singular como técnica de realización de una obra cerámica. El proceso de elaboración es sencillo pero preciso. Se empieza preparando las planchas de barro con un rodillo y dos finas tablas para dar el grosor correcto, se presiona con la plancha sobre el interior de



un molde de escayola de media circunferencia, se presiona sobre el molde hasta conseguir la curvatura necesaria, se añade otra plancha , cortando el barro que sobresalga del borde del molde y uniendo meticulosamente las partes que componen la forma de un cuenco perfecto de media esfera con paredes del mismo grosor y listas para modificar la forma final, cortando las paredes superpuestas de la forma última, en un proceso complicado, aunque parezca fácil. Son variantes de sencillos planos, véase las fotos del núm. 140, pág. 18, mencionada anteriormente. Las uniones y las planchas superpuestas según el corte y las uniones, dando lugar a una variedad de formas casi infinita, lo que es notable es su precisión de trabajo y nitidez de las formas.

Estas formas cerámicas o si se quiere esculturas cerámicas pueden crear más energía cuando interactúan colocadas como >

Arriba: Anne van Hoey trabajando en su estudio. Izquierda: Anne van Hoey.

En la otra página. Piezas de Mike Dodd. (Goldmark Gallery, Reino Unido.) "Mike Dodd. Más allá de la cerámica funcional".



Izquierda: Anne van Hoey.

En la otra página. Arriba, a la izquierda: Grainne Watts trabajando. (Foto: Kieran Sheridan.)
 Arriba, a la derecha: Grainne Watts. "Mandarin/indigo Vortex". 22 x 22 cm. (Foto: Rory Moore.)
 Abajo: Grainne Watts. "Ink sky Bindu". 28 x 52 cm. (Foto: Rory Moore.)

> una composición espacial.

Son obras cerámicas de una perfección cerámica con toda su sencilla y serena belleza.

Las cerámicas de colores intensos como rojos o amarillos atraen de inmediato pero las piezas realizadas con barro sin esmaltar cuentan con la sensibilidad estética tan apreciada en la cerámica.

GRAINNE WATTS: GEOMETRIA ORGANICA

De la magia de la costa irlandesa nos viene Grainne Watts (www.grainnewattsceramics.com) que nos ofrece la magia de su cerámica, destacando cuatro cuerpos de obra, a saber, Bindu Series, "Vortex" vessels, Porcelain y "Saggar fired forms". Muy sorprendente su geometría orgánica de gran precisión y belleza.

En la web mencionada anteriormente encontramos una pequeña película (Short film) muy esclarecedora de su delicada técnica pictórica. La serie Bindu (punto/bindu) explora la combinación que crean los puntos o las pequeñas marcas redondas del mundo natural, las formas redondeadas crean una ilusión óptica que la precisión de los diseños de Watts de engobes resalta considerablemente, porque dice amar sus suaves texturas contrastadas con fondos suaves de efecto casi aterciopelado en colores contrastados que impactan inmediatamente.

En la hechura de las formas combina el torno y la hechura manual, trata la superficie con mucha precisión, después de la primera cocción usa una lija para dar más suavidad a la superficie, suele trabajar con dos barros principalmente gres y porcelana,

dependiendo del tamaño de la pieza, se aplican múltiples capas de un engobe diluido para el acabado de la superficie, la siguiente fase es pintar la composición de puntos o circuitos. Suele trabajar en series para la búsqueda de composiciones e ideas originales, que dejan desarrolladas ideas de decoración que en ocasiones llevan horas. El tamaño de esta serie puede variar de 15 a 60 cm.

En la serie "Vortex Vessels" se inspira en las desgastadas piedras de las playas de Connemara, las piezas se hacen con dos piezas de torno, cuidadosamente unidas y retorneadas hasta conseguir la forma deseada, el secado debe ser largo para evitar fisuras, inclusive roturas, después de la primera cocción se lijan cuidadosamente antes de empezar la decoración final. Cada pieza se pinta a mano para crear el fondo y los puntos se aplican con unos finos pinceles. La serie "Erosión" se basa en las calidades de la porcelana, se busca las marcas de la erosión del paso del tiempo, los efectos del agua y del viento y muchas de las cosas que uno se encuentra en las playas. Usa reservas de barnices o acrílico pintadas sobre la cerámica bizcochada, con decoración con esponjas y suaves grabados que después muestran la suave translucidez, en el interior de las piezas usa esmaltes celadon de suaves tonos verdes y azulados. En etapas anteriores hacia formas cerámicas cocidas en la técnica "Saggar", piezas bruñidas y cocidas con material marino, tipo vegetación del mar, y cocido todo en el horno saggar a 1000°C, después se le añade una capa de cera virgen superficialmente.

Ciertamente es una obra cerámica de gran sensibilidad, basta con disfrutar de las ilusiones ópticas que encontramos en casi toda su obra cerámica más actual. □

