

ALESSANDRO GALLO

ANTONIO VIVAS



En casi todas las culturas se dan vibrantes ejemplos de una fascinante mezcla de zoomorfismo y antropomorfismo en miles de imágenes que han fascinado a la gente durante miles de años, en las antiguas religiones los animales han tenido un carácter sagrado y ciertamente simbólico. Algunos como el minotauro han sobrevivido como leyenda a nuestros días, este rey legendario de Cnosos, nacido de los amores de un toro y Parsifae, la mujer de Minos y muriendo a manos de Teseo, mientras tanto, otro prisionero del mismo rey Minos era Ícaro, hijo de Dedalo, que consiguió volar pero se acercó tanto al sol que las alas de cera se derritieron, cayendo al mar. Muchas imágenes o figuras de todos los tiempos suelen tener un cuerpo humano y una cabeza de animal, esto es precisamente lo que hace Alessandro Gallo (Génova, Italia, 1974) que ahora trabaja en Helena, estado de Montana en Estados Unidos (www.alessandrogallo.net) y ha desarrollado toda una colección de personajes donde las expresiones de las cabezas de animales pare-

La mitología actual como forma de expresión

Arriba, a la izquierda: "Western Bluebird", 2011. Cerámica y acrílicos. 30,8 x 17,8 x 20,3 cm. Arriba, en el centro: "The Man who Sold the World (Veiled Chameleon)", 2014. Cerámica y acrílicos. Base de acero. 63,5 x 20,3 x 20,3 cm. Arriba, a la derecha: "The Elevator". Siete figuras en un ascensor de cristal. Gres, cristal, acero y técnica mixta. 71 x 50,8 x 50,8 cm.

Izquierda: "Beginning of a Great Adventure (Grey Hare)", 2014. Cerámica y acrílicos. Base de acero. 84 x 43 x 33 cm.



cen humanas y los cuerpos destacan rasgos de rabiosa actualidad, ya sea cuerpos tatuados o camisetas actuales. Según el propio Gallo los animales tienen una fuerte similitud con los humanos, en gestos, emociones y determinación, algo muy evidente en las mascotas.

Es esa conducta humana que nos es tan familiar, hablamos de gente en un ascensor o esperando el metro o el autobús, pero en este caso lo único humano son los cuerpos y las cabezas de diversos animales hacen más fascinante la narración. Son figuras embarazadas, son parejas sentadas, son escenas en cama, son figuras columpiándose o tocando la guitarra, todo un mundo de lo que podría ser la mitología actual. Las caras de animales nos son familiares, en esencia: caras de conejos, lagartos, pájaros, loros, cabras y hasta una figura con cabeza de cuervo hurgando en la basura.

Los rasgos pueden ser muy evidentes cuando vemos un fornido cuerpo tatuado con unos pantalones de camuflaje y una impávida cara de lagarto. En la misma línea tenemos otro cuerpo tatuado con ca- >



1



2



3

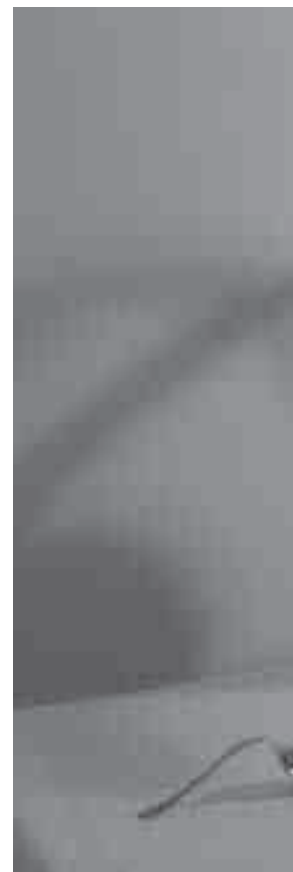
> beza de cabra montesa y mostrando un amenazante bate de beisbol.

En la cultura hindú tenemos a Ganesha que tiene una cabeza de elefante y por tanto simboliza una gran memoria y sabiduría. Alessandro Gallo sabe dotar a sus figuras de rasgos reconocibles, además de posturas, poses, aptitudes y simbologías que humanizan las cabezas de animales igual que las cabezas de animales tiene rasgos de conducta similares a los humanos, esto es tan evidente que algunas figuras nos recuerdan a alguien conocido, un vecino o algún familiar. La cerámica como forma narrativa tiene en Gallo un espléndido aliado, son figuras que parecen vivas, portadoras de rasgos conocidos, lo que nos recuerda a Anubis, guía de los difuntos en el antiguo Egipto, alguna esfinge de Esparta tiene similitud con las figuras de Gallo, por no hablar de los famosos centauros griegos. Hércules tuvo que luchar con medio mundo de su época, para hacer crecer su leyenda, entre estas luchas destaca la mantenida con Achelous, con cabeza humana y cuerpo de serpiente, de Asiria se recuerdan figuras con cuerpo humano y cabeza y alas de águila, por su parte Sekhmet tenía cuerpo de mujer y cabeza de león, mientras Tot, el gran dios de la sabiduría tenía cuerpo humano y cabeza de animal, alcanzando gran belleza gracias al cuerpo azulado turquesa de la pasta egipcia, también conocida como fayenza.

Alessandro Gallo da a sus figuras una enorme expresividad, puede que sean los familiares gestos, las posturas



7





4



5



6



8

de mirar el móvil, el cuerpo de mujer cargado con bolsas de la compra de ropa, la liebre embarazada que se toca la barriga de un embarazo avanzado con cierta satisfacción y orgullo, la figura concentrada musicalmente como un virtuoso de la guitarra con cabeza de pájaro, el cuerpo de figura humana con cabeza de lagarto llevando un maletín de ejecutivo, un cuerpo de mujer y una cabeza de pájaro mirando su bolso.

Alessandro Gallo ha creado toda una completa galería de personajes que hacen muy fascinante su observación y disfrute. Usa técnicas muy variadas donde predomina el barro, combinado con acrílico, metal y en general técnicas mixtas para desarrollar una obra cerámica tan poderosa, expresivamente hablando. □

Foto 1: "Whatever (Cockatoo in pink)". Gres, técnica mixta. 56 x 25,4 x 20,3 cm. **Foto 2:** "I Don't Want to Grow Up (Jonathan bearded dragon)". Gres, técnica mixta. 45,8 x 15,3 x 15,3 cm. **Foto 3:** "Jesse - the Veteran"(Ram with tattoos- Jesse)". Gres, técnica mixta. 76 x 30,5 x 30,5 cm. **Foto 4:** "She Belongs to me (European Goldfinch)", 2014. Cerámica y técnica mixta. 30,5 x 25,5 x 46 cm. **Foto 5:** "Jakob (Alpine Ibex)", 2014. Cerámica y acrílico. 71 x 25,4 x 25,4 cm. **Foto 6:** "Follow (Duck Face with mirror)". Gres y técnica mixta. 40,6 x 20 x 30,5 cm. **Foto 7:** "Turkey Vulture (Turkey Vulture), 2013. Cerámica y técnica mixta. 51 x 32 x 29 cm. **Foto 8:** "The Magician", 2006. Serigrafía. 91,5 x 71 cm. Edición de 29.